

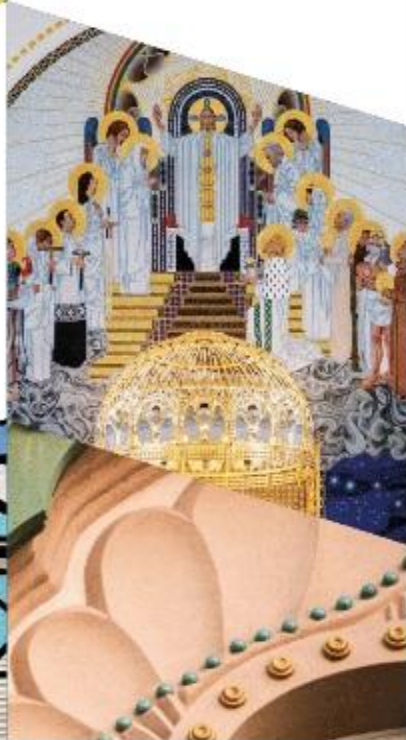


# Проектът “Ар нуво”

Общо събрание  
на НАБИС  
16 май 2018 г.



Екатерина  
Дикова



# Обща информация за проекта

- ❖ **Название:** Устойчиво опазване и популяризиране на културното наследство в стил ар нуво в Дунавския регион
- ❖ **Акроним:** Art Nouveau
- ❖ **Продължителност:** 1 януари 2017 г. – 30 юни 2019 г.
- ❖ **Финансиране:** Европейски фонд за регионално развитие, Програма за транснационално сътрудничество „Дунав“ 2014-2020, приоритетна ос 2 „Околна среда и културно ангажиран Дунавски регион“ + фонд „Инструменти за присъединителна помощ“ + национално финансиране

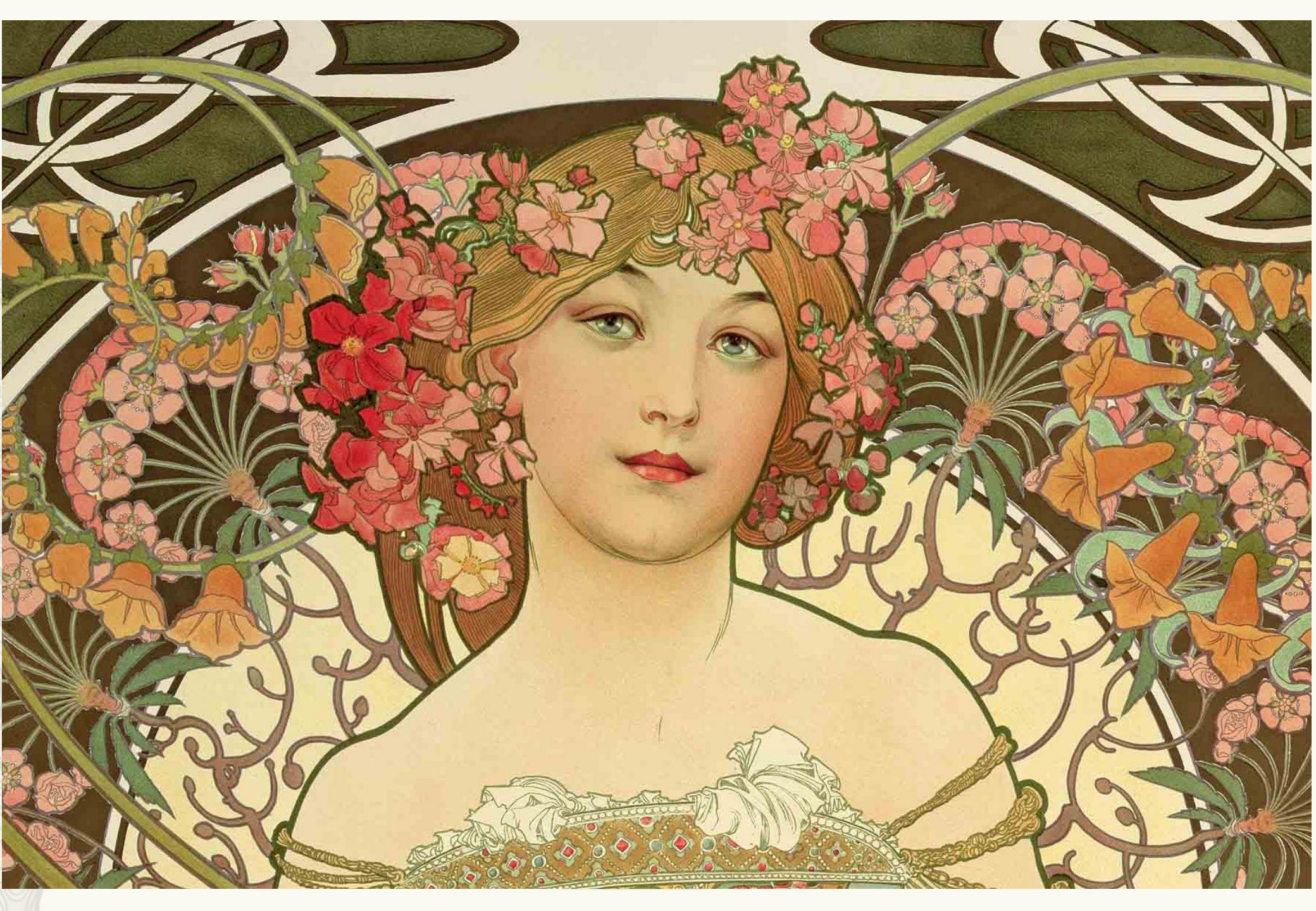
# Стилът ар нуво

## ❖ *Art Nouveau* фр. – ‘ново изкуство’

- В изящните и приложни изкуства, в архитектурата и интериора
- Края на XIX – началото на XX в. в големите европейски градове (и в Америка)

## ❖ Синонимни названия:

- *Jugendstil*
- *Liberty*
- *Secession*
- *Modernismo*



# Особености на стила ар нуво

- ✓ Елегантност, изисканост,
- ✓ Стилизация,
- ✓ Човека (жената) и природата,
- ✓ Легендарни/фолклорни мотиви,
- ✓ Едноизмерни мотиви *vs.* обемни изображения,
- ✓ Камшична линия, плетенични елементи,
- ✓ Разчупване на формата,
- ✓ Флорални мотиви *vs.* геометричност,
- ✓ Ръчна изработка

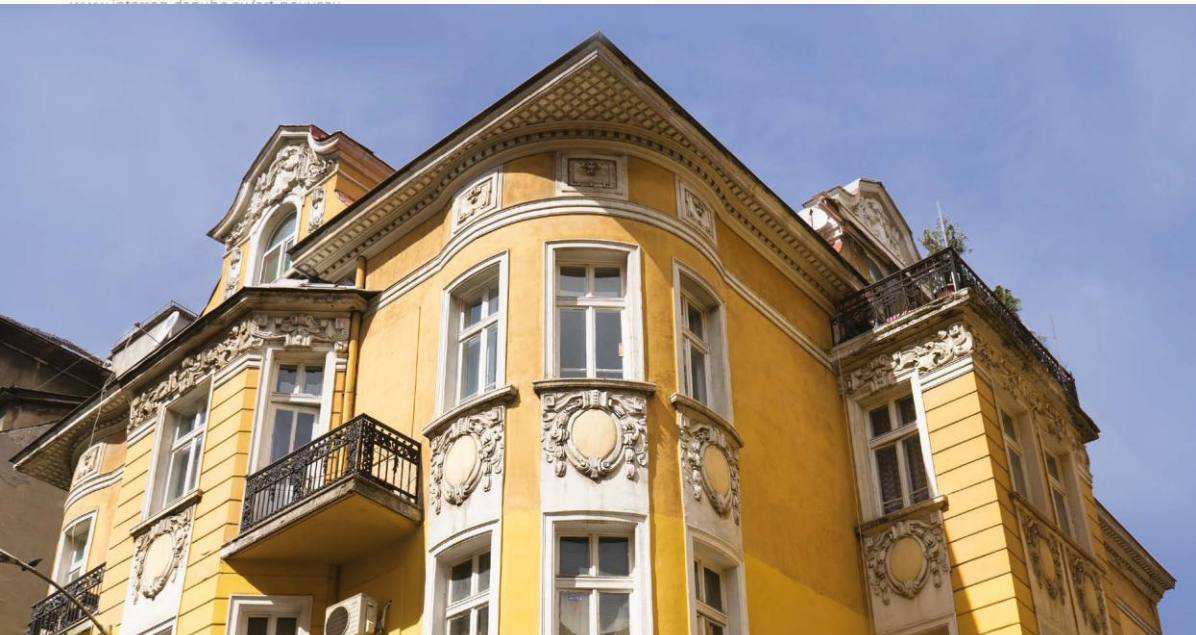
# Обща информация за проекта

❖ **Учасници:** 10 партньорски организации от 7 държави

## ОСНОВНИ

- **АВСТРИЯ:** Музей за приложни и съвременни изкуства, Виена
- **БЪЛГАРИЯ:** Фондация НАБИС
- **ХЪРВАТИЯ:** Музей за приложни изкуства, Загреб
- **УНГАРИЯ:** Музей за приложни изкуства, Будапеща  
Фондация „Туризм в Сегед и региона”

# Австрия, България, Хърватия, Унгария



# Особености в архитектурата

- **Асиметрия, игра с формата**
- **Арки и извити линии**
- **Флорална декорация**
- **Геометрични форми**
- **Мозайки, стъклопис, орнаментика**
- **Японски (национални) мотиви**



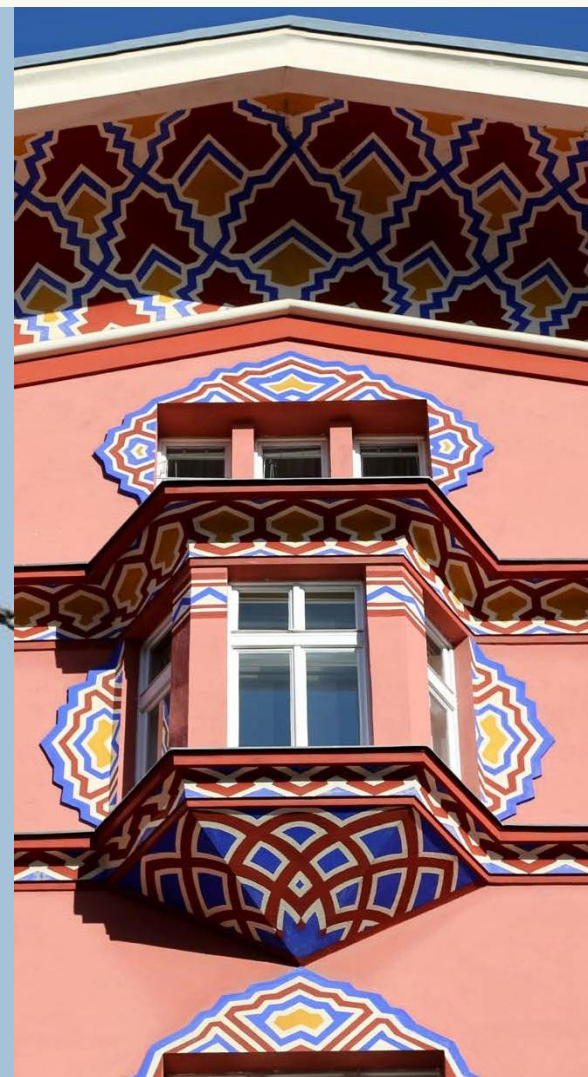
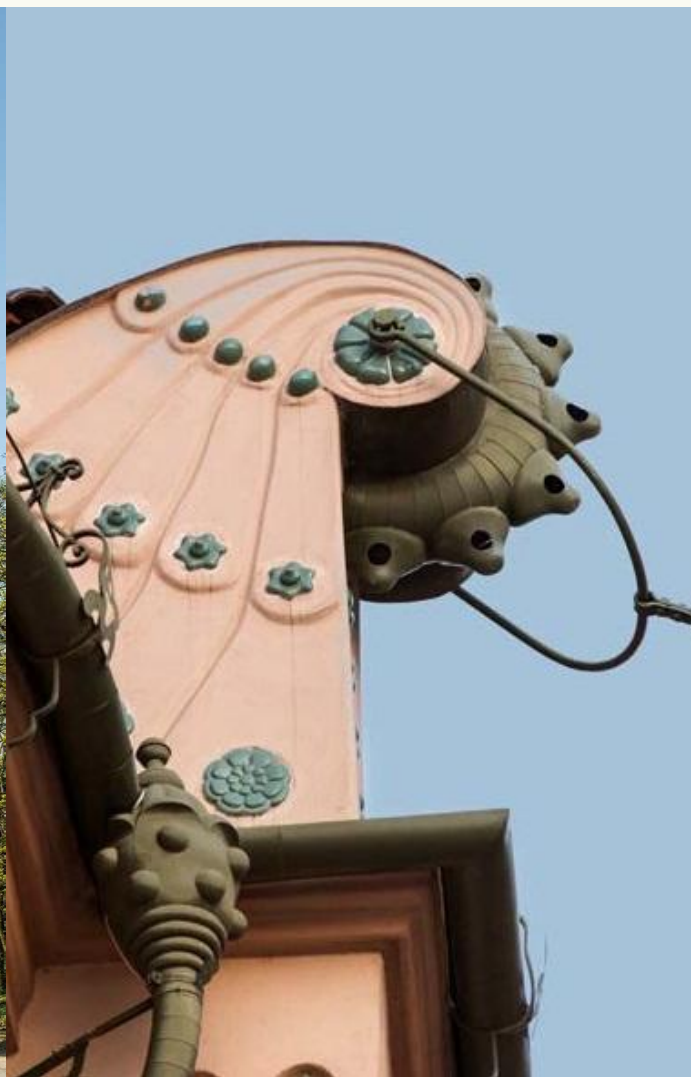
# Обща информация за проекта

- ❖ **Учасници:** 10 партньорски организации от 7 държави

## ОСНОВНИ

- **РУМЪНИЯ:** Кметство на гр. Орадея  
Национален институт за историческо наследство
- **СЪРБИЯ:** Кметството на гр. Суботица  
Национален институт за опазване на паметниците  
на културата
- **СЛОВЕНИЯ:** Институт по градоустройство на Словения

# Сърбия, Румъния, Словения



A stream of cooperation

Project cofunded by European Union funds (ERDF, IPA)

# Обща информация за проекта

- ❖ **Учасници:** 10 партньорски организации от 7 държави

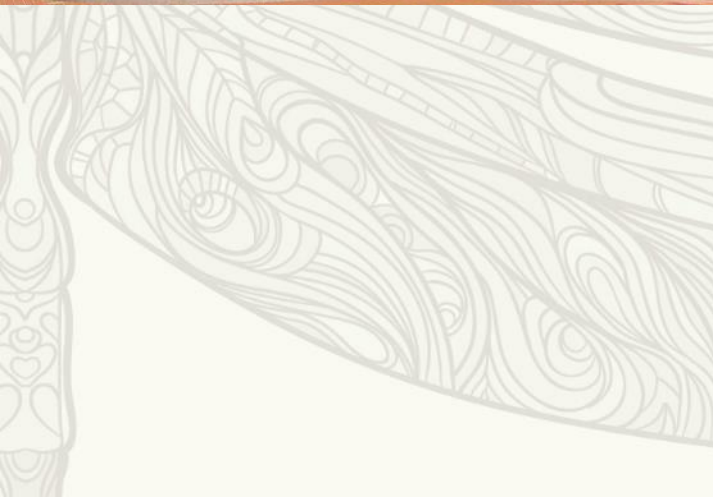
## АСОЦИИРАНИ

- **БЕЛГИЯ:** Мрежа за ар нуво
- **РУМЪНИЯ:** Министерство на регионалното развитие, публичната администрация и европейските фондове  
**ИКОМОС Румъния**

# Основни цели на проекта

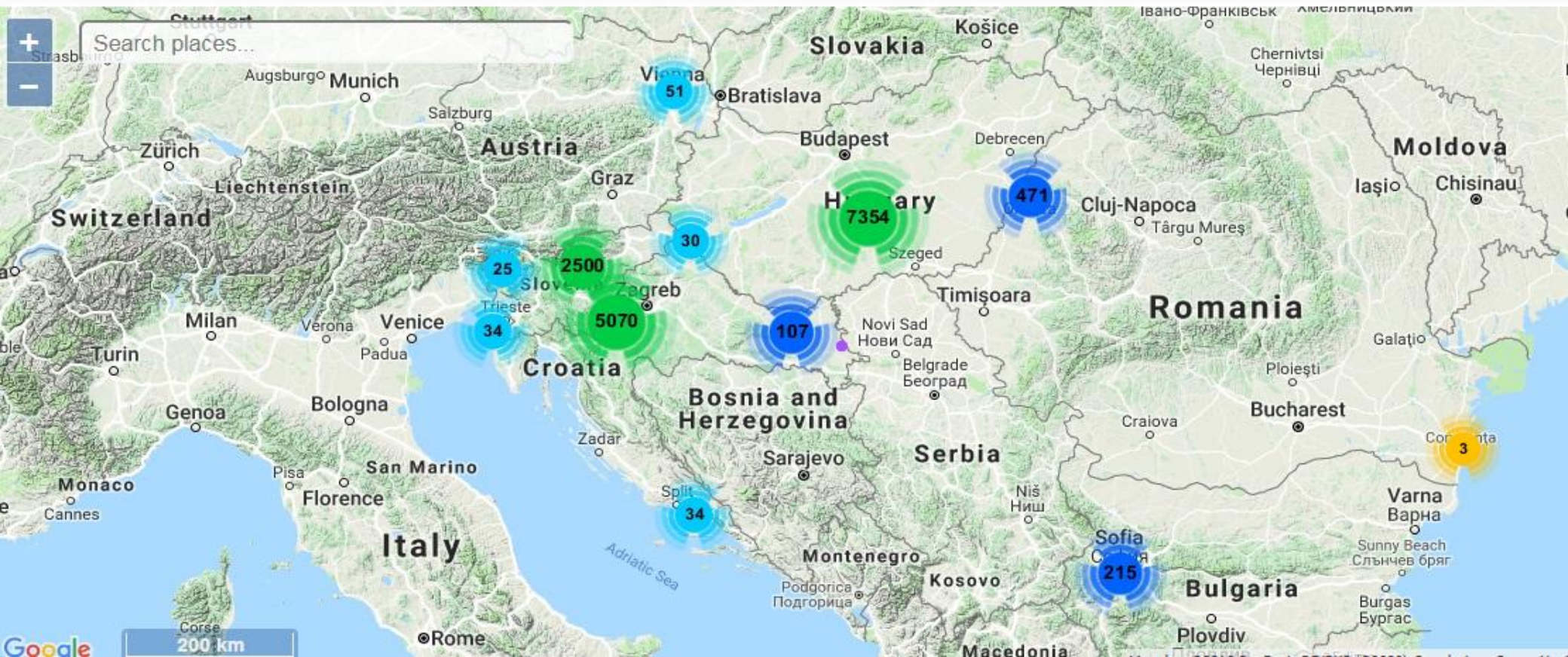
- ❖ **Запълване на празнини в познанията за ар нуво**
- ❖ **Популяризиране**
- ❖ **Рестаурация**
- ❖ **Развиване на потенциала на сградите**
- ❖ **Сътрудничество**

# Реставрация



# Основни дейности по проекта

❖ Общ дигитален репозиториум – <http://and.civitat.com/>



# Основни дейности по проекта

- ❖ **Общ дигитален репозиториум**
- ❖ **Стратегически документ**
- ❖ **База данни на експерти**
- ❖ **Обучение**
- ❖ **Интерактивно мобилно приложение**
- ❖ **Рекламен филм**
- ❖ **Световен ден на ар нуво**

# „Вълните на ар нуво“

## OTTO WAGNER KÖZÉPÜLETEI BÉCSBEN

OTTO WAGNER  
 ÉS TANITVÁNYAI  
 OTTO WAGNER  
 AND HIS PUPILS

Középkorban a városok építkezése gyorsan fejlődött, az új épületek az előző generációk építkezéseire épültek fel. A 19. században az építészetben a klasszicizmus és a romantika váltak uralkodó irányzatokká. A klasszicizmus a régi épületek formáit és stílusait próbálta megújítani, míg a romantika a természetet és a történelmet próbálta megújítani. A 19. században az építészetben a klasszicizmus és a romantika váltak uralkodó irányzatokká. A klasszicizmus a régi épületek formáit és stílusait próbálta megújítani, míg a romantika a természetet és a történelmet próbálta megújítani.



### PUBLIC BUILDINGS OF OTTO WAGNER IN VIENNA

Embedded in its urban setting, the Imperial Royal Austro-Hungarian Bank building, completed in two stages in 1904-1905 and 1910-1912, was definitively the crowning work of Otto Wagner's key works. Occupied from the outside as a complex, uniform block, the building's multiplicity of the central elements of its architecture creates. The building's ornate, geometric and neo-classical facade, which emphasizes the noble quality of its design, has been widely admired and described as an important milestone in the history of modern architecture by a new line of design. The two facades, characterized by abstract forms, which serve to connect the visible parts to the inner space, were made with a combination of materials. The building's facade was also characterized by the three-stage building plan, an innovation that has been widely appreciated and will probably be the central design building in the contemporary, modern and post-modern. Its conceptual, creative realization pointed the way to modernism.



Thanks to its elevated location, the Church of St. Leopold at Döbelen's is visible for miles around, its slender dome crowning the adjoining sacristy and forming part of the 'Bauhaus' built by Otto Wagner between 1904 and 1907 in an early modern style. The so-called 'Bauhaus' Church was built according to Wagner's ideas of economy and hygiene – his design concept taking into account the client's special needs. Marble, glass, metal and concrete are the main materials used. The building system visible on the facade, used to secure the marble panels, is visible in the design of the steel door in the interior. The white and gold color scheme is reminiscent of the interior spaces mentioned above, dominated by the bright colors of the altarpiece by Leopold Forstner and the stained glass windows designed by Gerhard Hansen. The 'Bauhaus' Church, according to Otto Wagner, was the simplest of architecture ever erected on the 'Bauhaus' site.

1. The facade of the Imperial Royal Austro-Hungarian Bank building, Vienna, 1904-1905 and 1910-1912.  
 2. The facade of the Church of St. Leopold at Döbelen's, Vienna, 1904-1907.  
 3. The facade of the Church of St. Leopold at Döbelen's, Vienna, 1904-1907.

## KOMOR MARCELL ÉS JAKAB DEZSŐ SZABADKÁN – A PALICI FÜRDŐ

LECHNER ÖDÖN  
 ÉS KÖVETŐI  
 ÖDÖN LECHNER AND  
 HIS FOLLOWERS

Középkorban a városok építkezése gyorsan fejlődött, az új épületek az előző generációk építkezéseire épültek fel. A 19. században az építészetben a klasszicizmus és a romantika váltak uralkodó irányzatokká. A klasszicizmus a régi épületek formáit és stílusait próbálta megújítani, míg a romantika a természetet és a történelmet próbálta megújítani. A 19. században az építészetben a klasszicizmus és a romantika váltak uralkodó irányzatokká. A klasszicizmus a régi épületek formáit és stílusait próbálta megújítani, míg a romantika a természetet és a történelmet próbálta megújítani.



### MARCELL KOMOR AND DEZSŐ JAKAB IN HABROVICA - PALIC SPA

The establishment of the Public spa was first proposed at the end of the 19th century. János Szabados, who worked in the region's architectural department of the bank, was the initiator of the project. The spa was built in two stages in 1904 and 1905. The spa was built in two stages in 1904 and 1905. The spa was built in two stages in 1904 and 1905. The spa was built in two stages in 1904 and 1905.



1. The facade of the Public spa, Habrova, 1904-1905.  
 2. The facade of the Public spa, Habrova, 1904-1905.  
 3. The facade of the Public spa, Habrova, 1904-1905.

A stream of cooperation

Project cofunded by European Union funds (ERDF, IPA)



# „Вълните на ар нуво“



A stream of cooperation

# НАБИС – екип и роли

## ❖ От НАБИС:

- Събина Анева
- Евгени Димитров
- Екатерина Дикова

## ❖ Външни експерти:

- Весела Попова – архитект (x2)
- Миглена Попова – фотограф
- Деница Серафимова – художник (x2)
- Пенко Скумов – фотограф
- Мила Куцарова – преводач

# НАБИС – асоц. членове

## ❖ Стратегически документ

- Връзка с общините за попълване на анкети

## ❖ Световен ден на ар нуво

- Прожектиране на информационен клип на информационните екрани
- Други информационни канали?

**Благодаря!**

